



Türkiye Psikiyatri Derneği

Afet Bölgesinde Görev Yapan Hekimlerin Psikososyal İhtiyaçlarının Tespit Edilmesi Çalışması

Bu çalışma 6 Şubat 2023 depremleri sonrasında, afet bölgesinde çalışmakta olan hekimlerin psikososyal ihtiyaçlarını belirlemeyi amaçlamıştır. Çevrim içi anket bağlantıları oluşturularak 6 Mart 2023 ile 24 Mart 2023 tarihleri arasında kartopu yöntemi ile bölgedeki hekimlere iletilmiştir. Bu anketin bir bilimsel araştırma amacı taşımadığı, yalnızca ihtiyaçların belirlenmesi için yapıldığı, anket sorularında cevap verme zorunluluğunun olmadığı katılımcılara belirtilmiştir.

Adıyaman, Hatay, Kahramanmaraş ve Malatya'da görev yapan 183 hekime ulaşılmıştır. Hekimlerin %36.6'sı kadın (n=67), %57.4'ü erkektir (n=105), %6'sı cinsiyetini belirtmemiştir. Yaş ortalaması 35.96 ± 7.72 'dir (n=172).

Anketi yanıtlayan hekimlerin önemli kısmı (%33.3, n=61) üniversite hastanelerinde veya eğitim araştırma hastanelerinde çalışmaktadır. Depremden önce hekimlerin %19.7'si aile sağlığı merkezlerinde (n=36), %16.4'ü ilçe devlet hastanelerinde (n=30), %2.7'si il merkezinde devlet hastanelerinde (n=5) görev yapmıştır. Hekimlerin %23.5'i çalıştığı kurumun niteliğini belirtmemiştir (n=43).

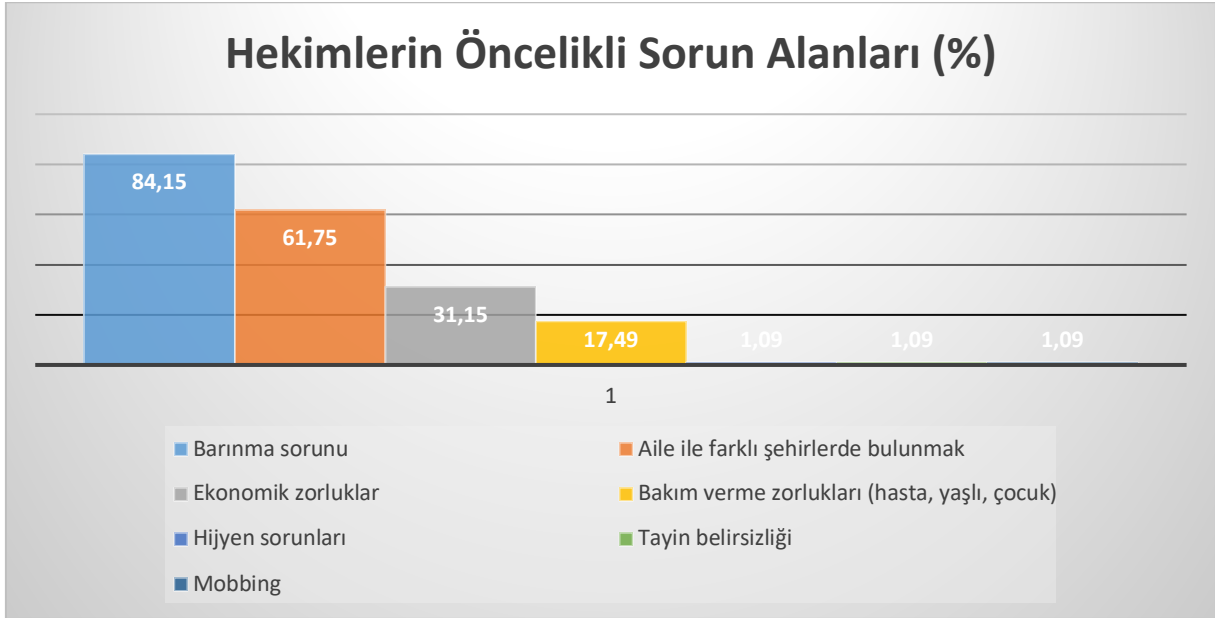
Katılımcıların yalnızca %2.2'si kendi evinde barınabilmektedir (n=4). %8.7'si sürekli olarak arabada konaklamaktadır (n=16). %31.1'i sürekli olarak akraba veya arkadaş yanında misafir olarak konaklamaktadır (n=57). Hekimlerin önemli bir kısmının sabit bir kalacak yeri olmadığı, dönüşümlü olarak yakınlarına misafir olma, görev esnasında hastanede kalma, çadırda, konteynırda konaklama gibi geçici çözümler buldukları anlaşılmıştır.

Hekimlerden 1'i deprem sonucu hastane yatışı gerektiren yaralanma yaşamıştır (%0.5, n=1). %21.9'u tıbbi girişime ihtiyaç duyulmayan hafif derecede yaralanma geçirmiştir (n=40). Hekimlerin 140'ı (%76.5) deprem nedeniyle herhangi bir yaralanma yaşamamıştır. İki hekim yaralanma durumu hakkında bilgi vermemiştir.

Hekimlerin %32.79'u yakınlarından ölen olmadığını belirtmiştir (n=60). Anketi yanıtlayan hekimlerin %50.82'si eş dost, arkadaşlarını depremde yitirdiklerini (n=93), 1 hekim hastalarının depremde vefat ettiğini (%0.55) bildirmiştir. Hekimlerin %38.25'i ikinci derece yakınlarını depremde kaybettiğini, %3.83'ü birinci derece yakınlarını depremde kaybettiğini iletmiştir.

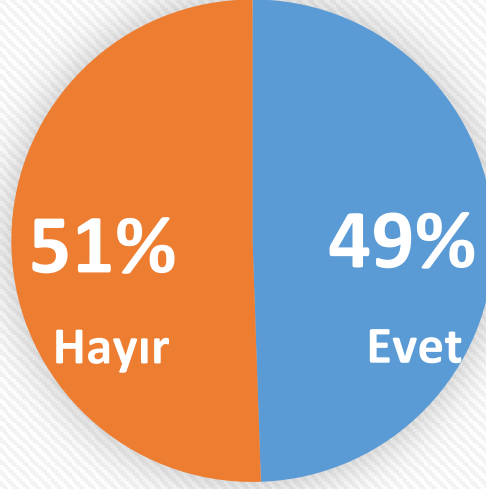
Hekimlerin %45.4'ü aile bireylerinin bakımı konusunda sorunlar yaşadıklarını belirtmişlerdir (n=83).

Öncelikli sorunların belirtilmesi istendiğinde, hekimlerin büyük bir kısmı ilk sırada barınma sorunu olduğunu bildirmiştir (%84.15, n=154). Bu sorunu aile ile farklı şehirlerde bulunmak (%61.75, n=113), ekonomik zorluklar (%31.15, n=57), hasta, yaşlı ve çocuklara bakım vermekle ilgili zorluklar (%17.49, n=32), hijyen sorunları (%1.09, n=2), tayin durumu ile ilgili belirsizlikler (%1.09, n=2) ve mobbing (%1.09, n=2) izlemektedir.



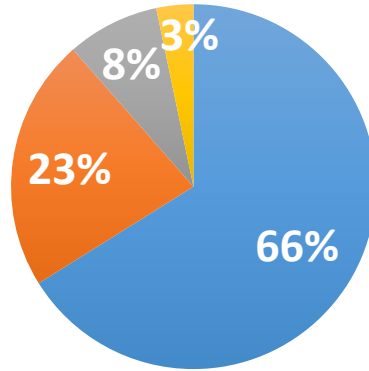
Ankete katılan hekimlerin %49.2'si mevcut durumları ile profesyonel ruhsal desteğe ihtiyaçları olduğunu düşünmektedir (n=90).

Bugünkü durumunuzla profesyonel ruhsal desteğe ihtiyacınız olduğunu düşünüyor musunuz?



Depremden önceki yoğunlukta çalışmaya ne kadar hazır hissettikleri sorulduğunda; hekimlerin %66.1'i buna hiç hazır hissetmediğini (n=121), %22.4'ü biraz hazır hissettiğini (n=41), %8.2'si orta derecede hazır hissettiğini (n=15), %3.3'ü ise tamamen hazır hissettiğini belirtmiştir (n=6).

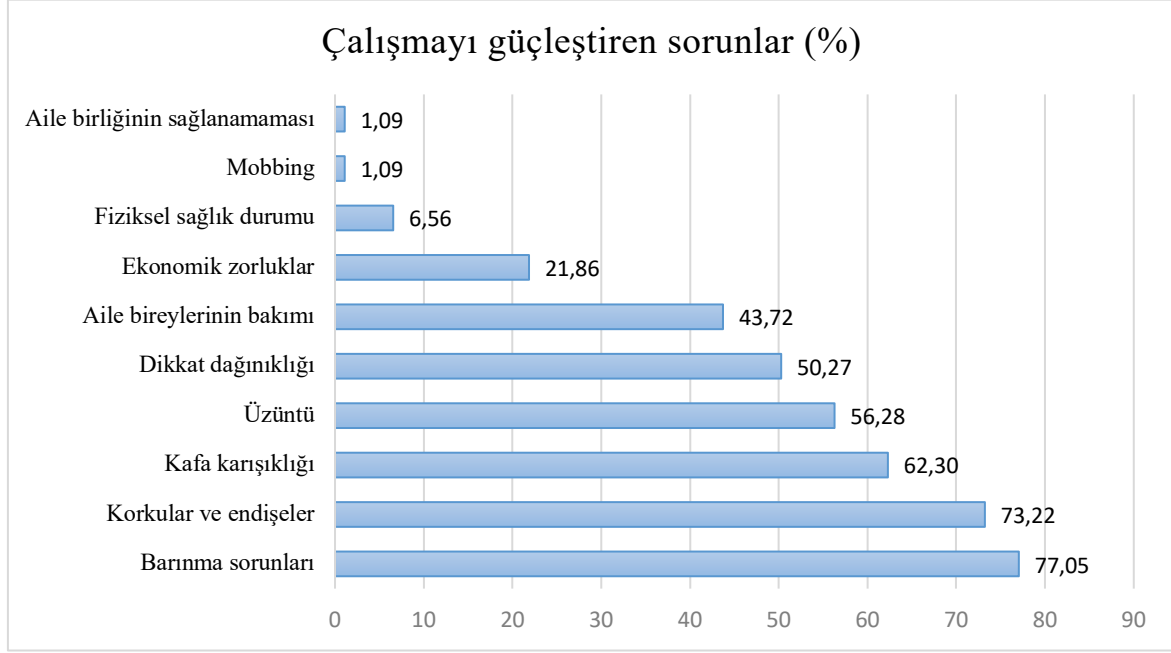
Kendinizi depremden önceki yoğunlukta çalışmaya ne kadar hazır hissediyorsunuz?



■ Hiç hazır değilim ■ Biraz hazırım ■ Orta derecede hazırım ■ Tamamen hazırım

Çalışmaya engel olan güçlükler sorulduğunda barınma sorunu (%77.05, n=141) ile korkular ve endişeler (%73.22, n=134) başta gelmektedir. Takip eden sorunlar ise şu şekilde sıralanmıştır: kafa karışıklığı (%62.30, n=114), üzüntü (%56.28, n=103), dikkat dağınıklığı (%50.27, n=92), aile bireylerinin bakımı ile ilgili sorunlar (%43.72, n=80), ekonomik zorluklar (%21.86, n=40),

fiziksel sağlık sorunları (%6.56, n=12), mobbing (%1.09, n=2), aile birliğinin sağlanamaması (%1.09, n=2).



Sonuç ve öneriler:

Şubat depremlerinden etkilenen 4 ilde yürütülen bu değerlendirmeye göre depremin ikinci ayında bölgedeki doktorların büyük çoğunluğu halen barınma sorunu yaşamaktadır. Bunu aile yaşamlarını düzenleme ve ekonomik alanda zorluklar takip etmektedir. Aynı zamanda hekimlerin görev yapmasına engel olan en önemli engelin de barınma sorunu olduğu görülmüştür. Bunu korku, endişe, kafa karışıklığı, üzüntü, dikkat dağınıklığı gibi ruhsal iyilik halinin etkilendiğini işaret eden değişiklikler izlemektedir. Hekimlerin yarıya yakını ruhsal desteğe ihtiyacı olduğunu düşünmektedir. Bu sonuçlara göre bölgedeki sağlık hizmetlerinin yürütülebilmesi için acilen barınma sorunu çözülmeli, bölgedeki hekimlere aile yaşamlarını ve ekonomik zorluklarını düzenleyebilmeleri için fırsat tanınmalıdır. Depremlerin ardından iki ayı geride bırakmak üzereyken temel yaşamla ilgili zorlukların devam etmesi, hekimlerde kafa karışıklığı ve dikkat dağınıklığı gibi yakınmaların görülmesi tükenmişlik açısından artan riski işaret etmektedir. Ayrıca 109. Devlet Hizmet Yükümlülüğü kurası ile bölgeye atanan hekimler için de temel yaşam koşullarının ivedilikle gözetilmesi ve ruhsal iyiliği koruyucu önlemlerin alınması gerekmektedir.